

DŮM U KAMENNÉHO ZVONU

Doprovodný edukační materiál
ke gotické stavbě ve správě
Galerie hlavního města Prahy



G HMP
EDUKACE



Vítejte v Galerii hlavního města Prahy. Tyto listy Vám přiblíží jednu z nejvýznamnějších historických budov Staroměstského náměstí – Dům U Kamenného zvonu, který stojí v těsné blízkosti Týnského chrámu. Nejedná se o obyčejný dům, v letech 1310–1330 mohl být, podle jedné z teorií, užíván jako panovnická rezidence obývaná královnou Eliškou Přemyslovnou a králem Janem Lucemburským.



Existuje tedy více teorií, jak byl dům v době středověké gotiky ve 14. století využíván. Jedna z nich uvádí, že se po svatbě roku 1310 Jan Lucemburský a Eliška Přemyslovna přesunuli do Prahy a Dům U Kamenného zvonu se stal jejich novým palácem. V tomto domě, tedy v jejich královské rezidenci, se roku 1316 možná mohl narodit i jejich syn, náš nejslavnější král a císař Karel IV.

Na nároží domu najdete kamenný zvon – jedná se o domovní znamení, které připomínalo jednu významnou událost z roku 1310, kdy se rozezněl zvon ve věži Týnského chrámu, v tu chvíli se otevřela nedaleká hradební brána a do Prahy vjel Jan Lucemburský, který se ujal vlády.



Našli jste na fasádě domu kamenný zvon? Pokud ano, tak ho zakreslete do schématu domu na následující stránce.



Fasáda domu



Prohlédněte si gotickou fasádu Domu U Kamenného zvonu.

Popisky níže Ti přiblíží jednotlivé umělecké a slohové prvky. Na konci listů najdeš i slovníček.

Všimni si krásných velkých oken, mají typický **tvár lomeného oblouku** a **gotické kružby**, které v horní části připomínají rostliny – trojlístek a čtyřlístek.

Spodní část okna připomíná postavu v dlouhém plášti s kapucí.

Mezi okny byly v době gotiky umístěny sochy: V prvním patře to byla **socha krále a královny** a po stranách byly **dvě sochy rytířů**. Do dnešní doby se z nich dochovaly úlomky.

Pozůstatky soch můžeš vidět v Muzeu hlavního města Prahy.

Všimni si i zajímavé střechy, její tvar připomíná tvar dláta, tradičního nástroje na opracovávání dřeva. Krytina střechy je vytvořena z **břidlice**.

Fasáda byla zdobena i drobnými ozdobami nad okny – **fiálami**, ty se však už bohužel nedochovaly.

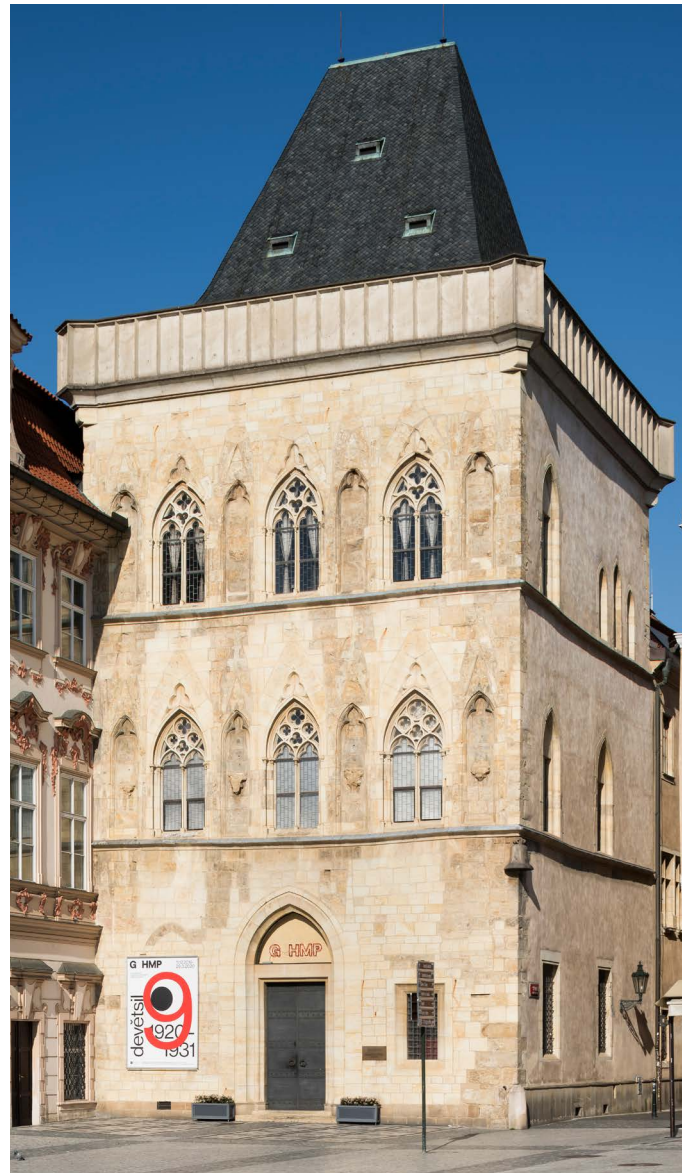
Ve druhém patře mohly být **sochy českých zemských patronů** (sv. Vojtěch, sv. Vít, sv. Václav, sv. Prokop).

Zajímavá je i celková barva domu, tedy slonovinový odstín opukového kamene – **zlaté opuky**. Existuje však i názor, že dům mohl být v gotice barevný, tedy že mohla být kamenná fasáda domu pokryta tenkou vrstvou barev.

Nyní jsou všechny kameny ve své přirozené barvě, můžete si však všimnout, že některé jsou hodně světlé a některé tmavší. Ty tmavé jsou původní z doby gotické, tedy ze začátku 14. století. Naopak ty světlejší jsou až z 80. let 20. století, kdy v letech 1975–1987 probíhala celková obnova fasády a chybějící kameny byly doplněny nově vytesanými.



Zkus vymyslet barevnost fasády a vybarvi ji.

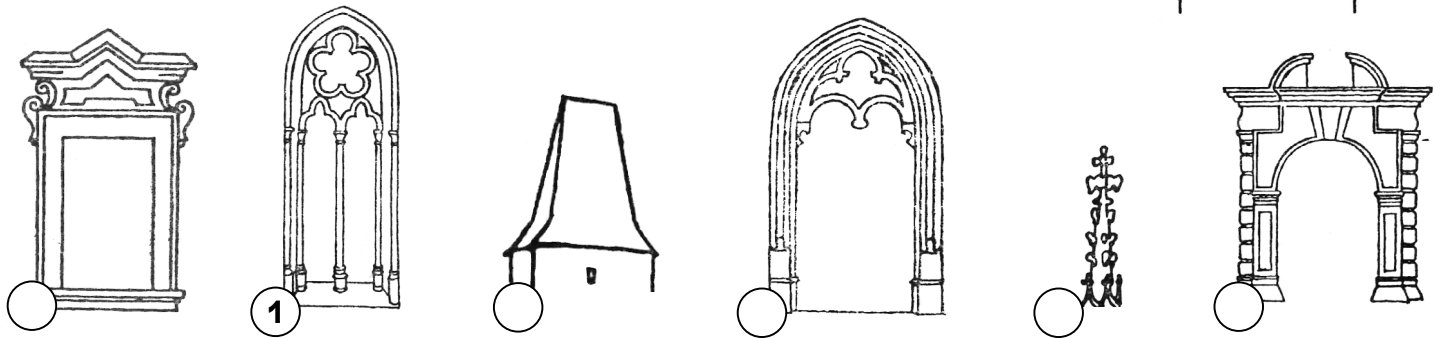


 **barokní přestavba** a podoba domu do 2. pol. 20. století



Prohlédni si dvě fotografie Domu U Kamenného zvonu z různých období. U obrázků číslem označ, o jaký slohový prvek se jedná. Napovědět Ti může slovníček na konci listů.

 **současnost** a zároveň **rekonstrukce** gotické středověké podoby domu z let 1975–1988



- ① gotické okno s kružbami
- ② barokní portál
- ③ dlátová střecha
- ④ voluta
- ⑤ gotický portál
- ⑥ fiála
- ⑦ barokní okno s ostěním
- ⑧ mansardová střecha



Během prohlídky si můžeš všimnout různých uměleckých slohů, které se v průběhu staletí uplatnily ve stavebních přestavbách domu.



Podívej se na fotografie, které zachycují taková místa a detaily Domu u Kamenného zvonu. Doplň k nim následující údaje.

Typ architektonického prvku:

barokní voluta na hlavici pilastru – gotická křížová klenba – renesanční malovaný strop – románská klenba

Místo, kde se v domě nachází:

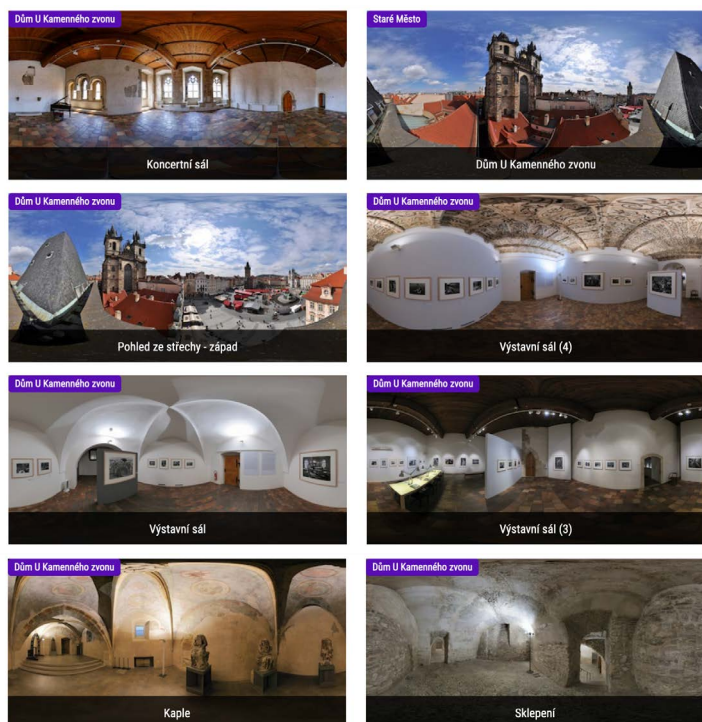
výstavní sál v druhém patře – gotická kaple v přízemí – sklep – dvůr



Pokud nebude možné navštívit některé části Domu u Kamenného zvonu, tak si je můžete prohlédnout virtuálně:



→ virtuální prohlídka



i románská klenba **i** sklep



i **i**



i **i**



i **i**



Sklep

Ve sklepení a základech budovy se setkáme s nejstarší částí stavby, s **románskou architekturou z druhé poloviny 13. století**. Prohlédněte si stěny a stropy sklepení, jsou to nejstarší kameny v celém domě. Dříve bývaly sklepy domů na Staroměstském náměstí propojeny mezi sebou, tvořily tak **dlouhé podzemní chodby**. Dnes už jsou průchody mezi jednotlivými sklepy zazděné. Ve sklepě uvidíme i podzemní část studny, kterou najdete na dvoře.



Můžete se zkusit ve sklepě zorientovat a zkusit uhádnout a ukázat rukou, na jakou stranu je náměstí a na jakou stranu je Týnský chrám.

K čemu myslíte, že ve středověku mohli používat sklepy domů?

.....



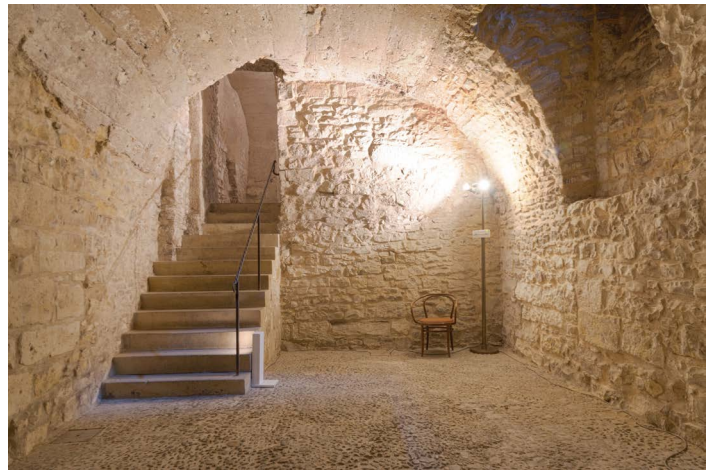
Kaple v přízemí

V domě si můžete prohlédnout dvě kaple. Byla to místa, kde se obyvatelé domu mohli pomodlit. Tu první najdeme v přízemí domu a na jejích stěnách uvidíme **zbytky nástěnných a nástropních maleb** z počátku 14. století. Na hlavní stěně, naproti vchodovým dveřím, je namalovaná **postava Ježíše Krista**, který sedí na trůně a je obklopen anděly.

Na stěnách směrem do dvora se pravděpodobně nacházely **postavy světic – sv. Markéty a sv. Kateřiny**, v části blíže dveřím byly další dvě **postavy – muže a ženy** (světice nebo královny).

Na stěně u dveří je **legenda o sv. Václavovi**, jednom z nejoblíbenějších světců naší země – vypadá to trochu jako komiks a sv. Václava tu vidíme třikrát. Nejprve jede na koni do Boleslavi. V další scéně se setkává se svým bratrem a pak ho vidíme v poslední scéně, v momentu jeho zavraždění.

Kaple má na stropě krásné **křížové klenby**, prohlédnout si můžeme jednotlivá **žebra** klenby a uprostřed nich, v nejvyšším místě klenby,

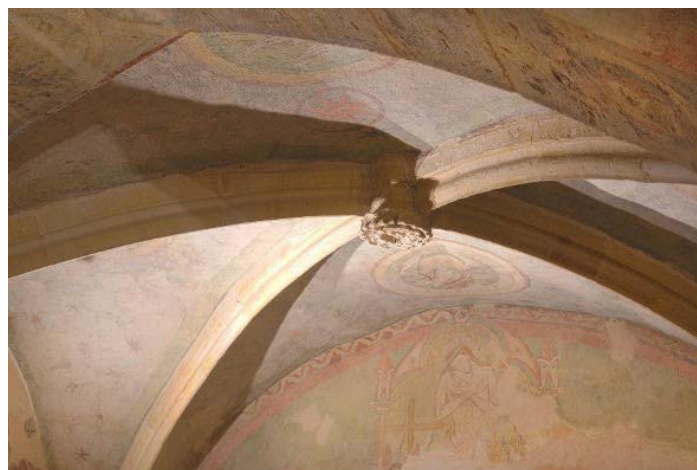


1.–2. Sklepení
 3. Kaple v přízemí
 4. Postava Ježíše Krista, Kaple v přízemí

vidíme kulatý **svorník** – místo, které klenbu zdobí a zároveň drží váhu klenebního křížení.



Mezi jednotlivými žebry jsou medailony. Najdeš v nich některá zvířata? Např. bájného ptáka Fénixe? Zakresli si Fénixe:



Tento pták zemře spálením sebe samého a opět se ze svého popela narodí. Je symbolem zmrtvýchvstání, obnovy a nesmrtelnosti.



V druhé části kaple jsou na stropě jsou další medailony, ve kterých vidíme **symboly evangelistů**: sv. Matouše – anděla, sv. Marka – lva, sv. Lukáše – býka a sv. Jana – orla. Zkus symboly a zvířata v medailonech najít.



Kaple v prvním patře

Malou kapli / modlitebnu najdete i v prvním patře. Ve stěně jsou výklenky, prostřední a největší z nich má pro gotiku typický tvar – do **lomeného oblouku**. Horní část výklenků zdobí gotické sochařské ozdoby – **fiály**. Jedná se o dekorativní jehlany ukončené kytkou. V této kapli také vidíme zbytky nástěnných maleb s motivy křesťanství. Na stropě si zde můžeme pohlízet gotické křížové klenby s krásnými svorníky.



Najděte na stropě svorník s podobou lidské tváře.



1.–2. Klenby, Kaple v přízemí
3. Výklenky, Kaple v prvním patře
4. Svorník, Kaple v prvním patře



Velké sály

V prvním a druhém patře gotické části domu najdete i dva velké sály. První z nich mohl sloužit ve středověku jako **obytná síň** a druhý jako **trůnní sál** krále Jana Lucemburského. Tyto velké sály v průběhu staletí měnily svůj účel využití. Dnes si v nich můžeš prohlížet výstavy, navštívit koncert nebo výtvarný workshop.



Pohled do minulosti

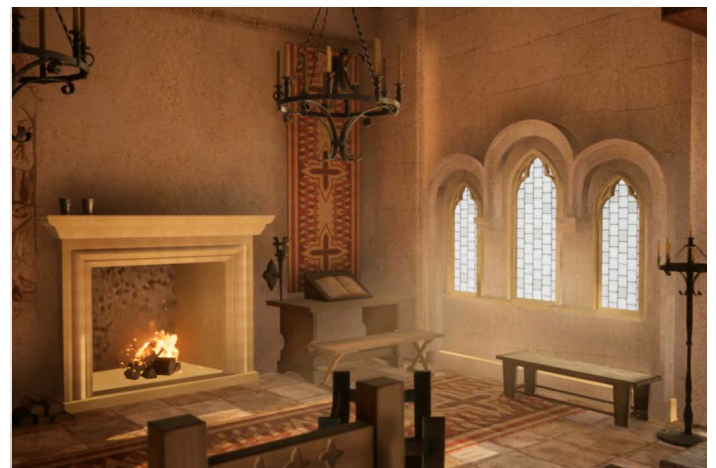
Gotická podoba domu se nedochovala. Nemáme tedy žádné plány ani kresby původní středověké podoby domu. Vytvořili jsme ale krátké video / animaci – které ti přiblíží, jak Dům U Kamenného zvonu mohl v době gotiky a středověku, tedy začátkem 14. století, vypadat:



[→ video: dům v době gotiky](#)



GEDUKACEHMP



1. Sál v prvním patře – dnes využívaný jako výstavní prostor
2. Sál ve druhém patře – tzv. Koncertní sál

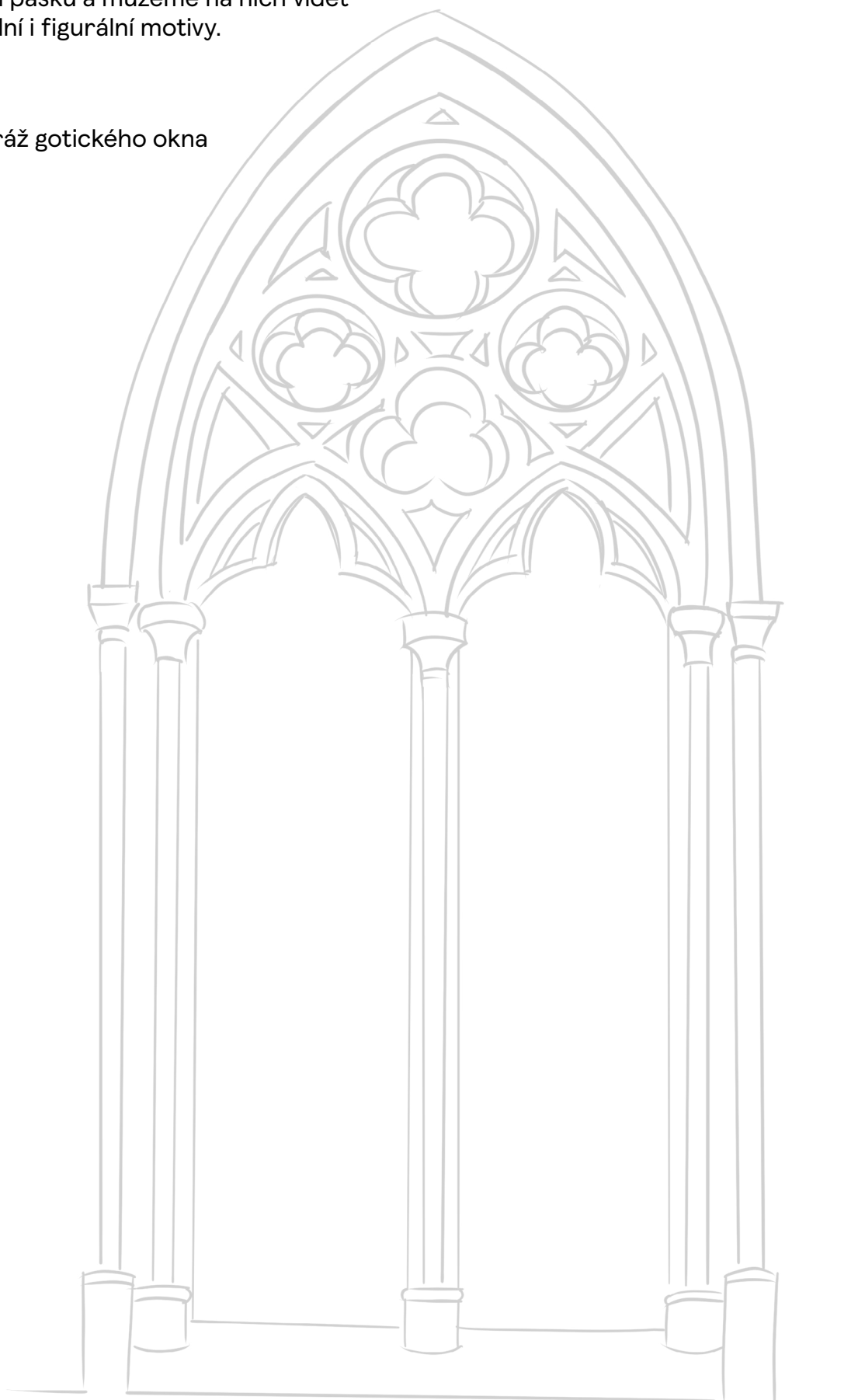
3. Sál v prvním patře – obytná síň ve 14. století
4. Sál ve druhém patře – trůnní sál ve 14. století

V době středověké gotiky ještě lidé nedokázali vyrobit velké skleněné desky, a proto okna vyráběli pomocí spojování menších kousků skla, často i barevných.

Barevné **vitřákové okno** bývalo složené z barevných skel zasazených do olověných spojovacích pásků a můžeme na nich vidět ornamentální i figurální motivy.



Navrhni vitřáž gotického okna





Slovníček

- **baroko** je umělecko-kulturní sloh, který se používal v Evropě v 17. a 18. století. Vznikl v Itálii a rozšířil se po celé Evropě a v jejích koloniích. Charakteristickými znaky baroka jsou dynamika – snaha o vyjádření pohybu, emotivnost až citová vypjatost, bohatost tvarů i zdobnost a velkolepost.
- **bosáž** (z franc. le bossage – výstupek, la bosse – hrb, boule) je plastické vyznačení kvádrového zdiva hrubým přitesáním vypouklých stěn kvádrů.
- **břidlice** je přírodní kámen používaný po staletí a jeho uplatnění je široké, např. jako střešní krytina, obklady a dlažba. Jedná se o usazenou horninu, složenou hlavně z jílu a siltu (prachu). Břidlice je dělitelná (štípatelná) nebo se rozpadající v tenké destičky.
- **dlátová střecha** (někdy též dlátková) je druh valbové střechy. Dlátková střecha má obdélníkový půdorys, ale rozměrově u ní převládá výška a objevuje se proto často na věžích.
- **fasáda** (z francouzského face – tvář, líc) domu tvoří „kabát“ nebo plášť stavby. Jedná se o vnější stěnu budovy (průčelí) a její konečnou úpravu. Fasáda bývá prolomena okny a vchody a členěna různými architektonickými prvky. Hlavní fasáda bývá honosnější a architektonicky zpracovanější než boční a zadní fasády.
- **fiála** je architektonický prvek, který se používal v gotické architektuře. Jedná se o štíhlý čtyřboký jehlan posázený kraby a ukončený křížovou kytkou, umístěný zpravidla na vrcholech pilířů opěrného systému gotické katedrál. Používal se však i k dekoraci jiných prvků, například štítů budov, architektonického orámování oken, dveřních portálů a výklenků pro osazení soch.
- **figurální motivy** zachycují lidské nebo zvířecí postavy, např. na nástěnných malbách, knižních ilustracích, vitrážových oknech nebo v sochařství.
- **gotika** je umělecký sloh pomalu navazující na sloh románský. Začíná se objevovat ve Francii od druhé poloviny 12. století a pokračuje ve vrcholném středověku zhruba po další tři staletí. V českých zemích nastupuje gotika na začátku 13. století. Díky odlehčení architektonické formy a velkým gotickým oknům byly stavby více prosvětlené.
- **gotické kružby** oken jsou pro gotiku typické tvary vyplnění vnitřních oblouků oken a často mají tvar trojlístku a čtyřlístku.
- **krab** je malý dekorativní plastický kamenický prvek využívaný na stavbách v gotickém slohu. Má obvykle tvar zjednodušeného zprohýbaného svinutého listu či poupěte, který jako by se popínal po hraně opěry nebo fiály.
- **křížová žebrová klenba** – vzniká kolmým průnikem dvou valených kleneb; hrany, které vznikají v místech průniku, jsou zesíleny kamennými žebry a svádějí tlaky do čtyř bodů v úhlech klenebního pole – musí být zesíleny opěrným systémem
- **lomený oblouk** je stavební prvek a tvar, který byl využíván především v gotice. Jeho tvar naznačuje směřování vzhůru, směrem k nebi a využíval se ve tvarech oken, dveří, výklenků a mnoha dekorativních prvcích (např. na nábytku a oltářích).
- **mansardová střecha** má dvě střešní roviny o různých sklonech a kombinuje je s okny nebo balkony.
- **opuka** je přírodní kámen, jedná se o světlou, jemnozrnnou usazenou horninu s větším či menším obsahem jílových minerálů, uhličitane vápenatého, oxidu křemičitého (ve formě křemenných zrněk nebo jehlic hub), popřípadě dalších složek včetně sloučenin železa. K typickým vlastnostem opuky patří snadná opracovatelnost a deskovitá až kvádrovitá odlučnost vrstev, která se odedávna využívala ve stavebnictví i sochařství.
- **ostění** je ve stavebnictví označení vnitřní plochy otvorů ve stěnách, např. dveřní či okenní ostění. V historické architektuře se slovem ostění rozumí prvek tesaný z kamene, zatímco tentýž prvek, vytvořený pouze v omítce či štuku, případně jen iluzivně malovaný na plochu omítky, se nazývá šambrána.
- **polychromie** znamená mnohobarevnost, tedy pestré zbarvení plastik nebo architektury, kdy je např. kámen pokryt tenkou vrstvou barev.

● **portál** (latinsky porta – brána) je architektonicky a umělecky zdůrazněný vchod nebo vjezd do objektu.

● **pilastr** je reliéfní plastický architektonický prvek klasické řádové architektury, který připomíná sloup, je však plochý, vystupující ze stěny a má pouze dekorativní účel.

● **rekonstrukce** je přestavba nebo návrat ke staršímu nedochovanému stavu stavby.

● **románská architektura** jako umělecký sloh se prosadil ve stavitelství a výtvarném umění v zemích západní, jižní a střední Evropy v 11.–13. století. Termín „románská“ v sobě zdůrazňuje návaznost na stavební sloh antického Říma, kterým byl do značné míry inspirován a sdílel s ním některé stavební prvky (např. klasickou řádovou architekturu). Ve srovnání s gotickou architekturou byla forma románské architektury hmotnější, s menšími okny, a tím pádem s menším přístupem světla.

● **svorník** je místo, které zdobí dvě klenby v místě křížení a zároveň drží váhu klenebního křížení

● **vitrazové, vitrajové okno** je složené z barevných skel, zasazených do olověných spojovacích pásků, a bývá ornamentálně a figurálně zdobené.

● **voluta** (latinsky volutus = svinutý) je spirálovitý motiv, často používaný ve výzdobě architektury a soch.

● **žebro** je kamenný architektonický prvek, oblouk, který nese váhu žebrové klenby. Použití žeber jako nosníků umožnilo váhu klenby přenést na pilíře místo na zeď, jak je tomu například u valené klenby. Použití žeber je typické pro gotickou architekturu.

Jako doprovodný edukační materiál vytvořilo Edukační oddělení GHMP.

Použitá literatura:

Benešová Klára (ed.): Královský sňatek, Praha 2010

Foltýnová Marie (ed.): Dům U Kamenného zvonu, Praha 2021

Royt Jan: Praha středověká, Praha 2019

**Galerie hlavního města Prahy
Edukační oddělení**

**Collaredo-Mansfeldský palác
Karlova 189/2 110 00 Praha 1**

Kontakt

Edukační aktivity GHMP

T (+420) 725 811 936, (+420) 606 612 987

E vzdelavani@ghmp.cz, edukace@ghmp.cz

ghmp.cz/edukace