

ČISTIČKA

VLTAVA

4

2

3

1

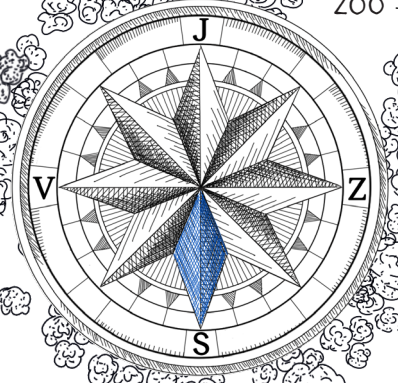
JIŽNÍ BRÁNA

PŮVODNÍ NÁHON  
NA MLÝN

EKO-ATELIÉR

5

ZOO →



# OD ŘEKY K ZÁMCKU

edukační listy  
pro 1. stupeň

zaměřené na zámek,  
řeku a jejich okolí

← SOUČASNÝ HLAVNÍ  
VSTUP DO AREÁLU  
ZÁMKU

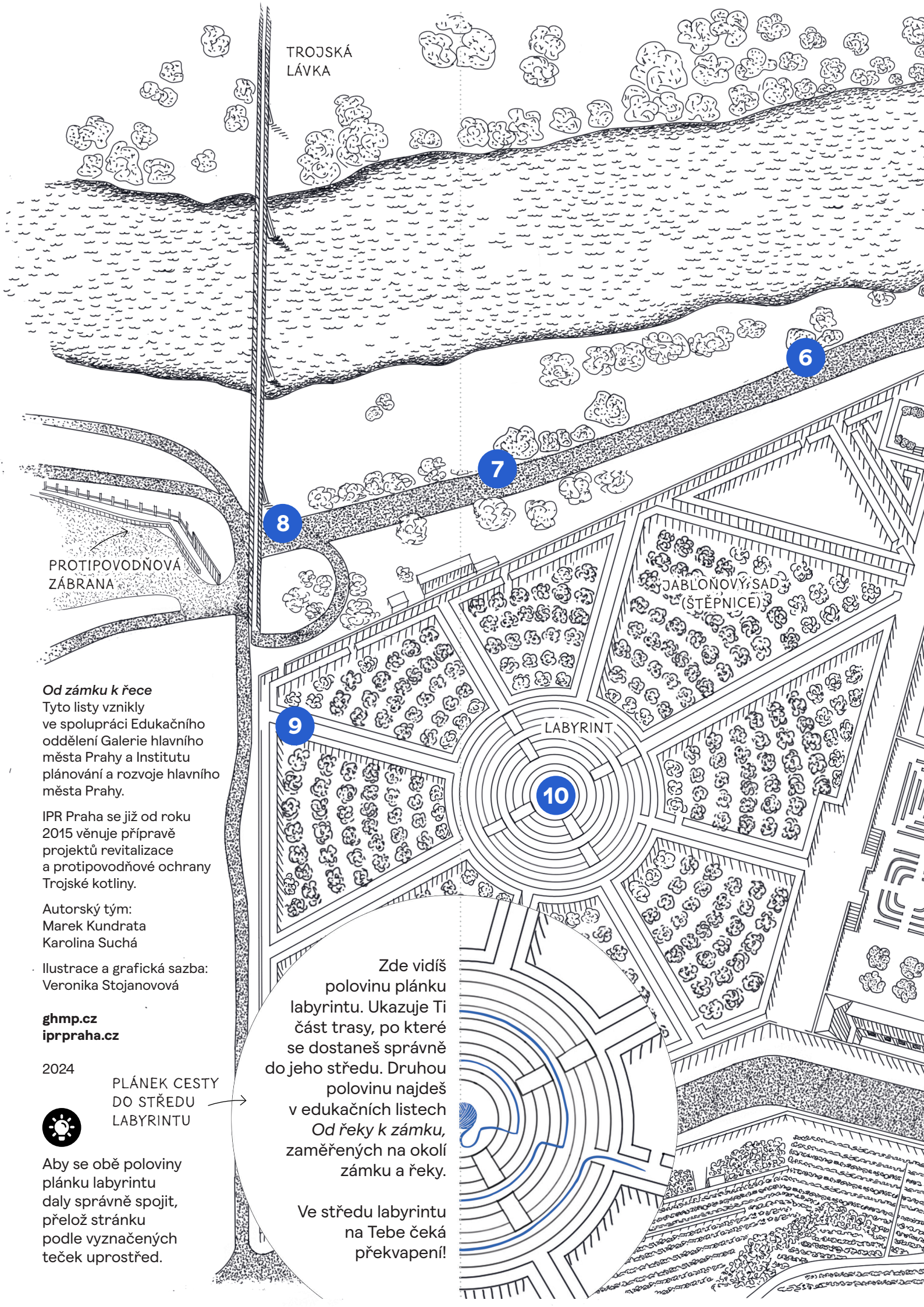


Vybarvuj, popisuj, dokresluj  
mapku podle vlastních postřehů!  
VINICE SV. KLÁRY

PRAHA  
PRAHA  
PRAHA

IPR  
PRAHA

G HMP



TROJSKÁ  
LÁVKA

6

7

8

PROTIPOVODNOVÁ  
ZÁBRANA

**Od zámku k řece**  
Tyto listy vznikly  
ve spolupráci Edukačního  
oddělení Galerie hlavního  
města Prahy a Institutu  
plánování a rozvoje hlavního  
města Prahy.

IPR Praha se již od roku  
2015 věnuje přípravě  
projektů revitalizace  
a protipovodňové ochrany  
Trojské kotliny.

Autorský tým:  
Marek Kunderata  
Karolina Suchá

Ilustrace a grafická sazba:  
Veronika Stojanovová

[ghmp.cz](http://ghmp.cz)  
[iprpraha.cz](http://iprpraha.cz)

2024

PLÁNEK CESTY  
DO STŘEDU  
LABYRINTU



Aby se obě poloviny  
plánku labyrintu  
daly správně spojit,  
přelož stránku  
podle vyznačených  
teček uprostřed.

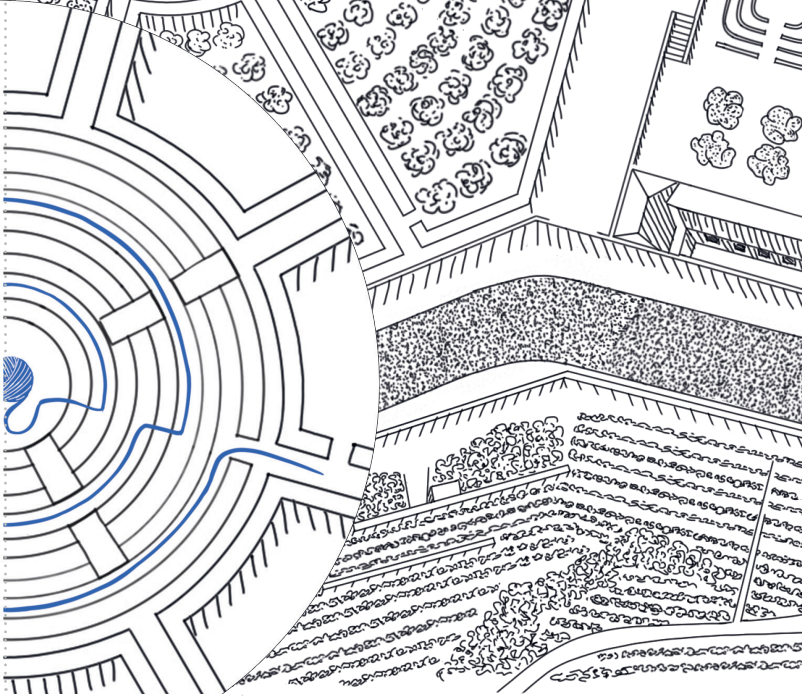
Zde vidíš  
polovinu plánu  
labyrintu. Ukazuje Ti  
část trasy, po které  
se dostaneš správně  
do jeho středu. Druhou  
polovinu najdeš  
v edukačních listech  
*Od řeky k zámku*,  
zaměřených na okolí  
zámku a řeky.

Ve středu labyrintu  
na Tebe čeká  
překvapení!

LABYRINT

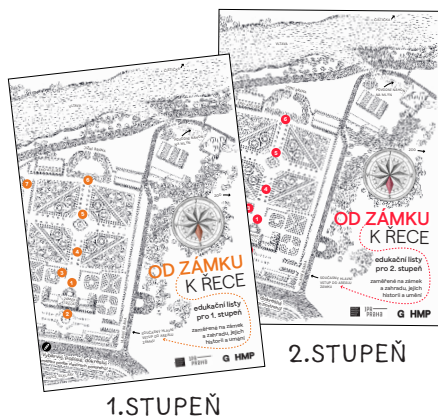
10

JABLOŇOVÝ SAD  
(ŠTĚPNICE)



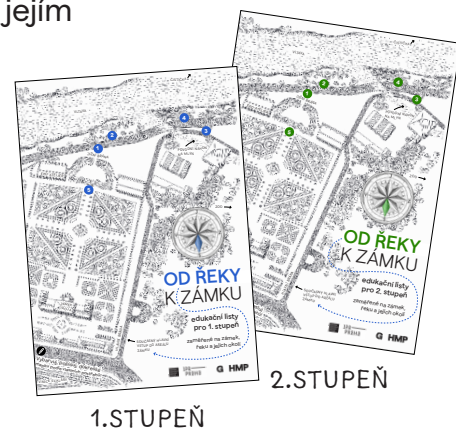
## Vítej v zahradách Zámku Troja!

Tyto edukační listy Tě zábavnou formou provedou celou zahradou a jejím blízkým okolím. K dispozici máš dva druhy edukačních listů:



První jsou zaměřeny na zámek a zahradu, jejich historii a umění - *Od zámku k řece*.

Druhé listy jsou zase zaměřeny na místo, kde zámek stojí a jeho blízké okolí, ale také na ekologii a environment - *Od řeky k zámku*.



1. STUPEŇ

2. STUPEŇ

## OD ŘEKY K ZÁMKU



### Slovníček

- **Brod** je místo, kde můžete přejít řeku pěšky nebo autem, aniž byste museli používat most, hladina vody je tady hodně nízká a bezpečná pro přechod.
- **Hráz** je stavba nebo přírodní útvar, který brání rozlítí řeky.
- **Kanál** je uměle postavená cesta pro průtok vody. Používá se například pro zavlažování polí nebo pro vodní dopravu.
- **Koryto řeky** je prostor, kterým řeka teče.
- **Náhon** je uměle vyrobený kanál pro vodu. Slouží k přivádění vody na určité místo, používá se například pro zavlažování polí nebo pohon vodních mlýnů.
- **Niva** je údolí řeky, kde se v případě povodně rozlije voda.
- **Protipovodňové zábrany** jsou speciální zábrany, které chrání lidi i jejich majetek před povodněmi. Může to být například hráze, stěna nebo speciální příhradová konstrukce.
- **Ramena řeky** jsou její postranní koryta, cesta kudy voda odtéká nebo přitéká.
- **Val** je uměle vytvořený násep nebo kopec, který chrání před povodněmi.

Stojíš na místě, které je tvořené tisíciletým vývojem toku Vltavy. Koryto řeky, její ostrovy a boční ramena se v průběhu staletí neustále proměňovaly. Úrodná říční niva byla od raného středověku využívána k pasení dobytka a pěstování plodin.

V průběhu let se lidé snažili řeku Vltavu přizpůsobit svým potřebám. Stavěli jezy, zpevňovali břehy a ostrovy, aby si zajistili stabilní tok vody pro mlýny a později pro fabriky.

Trojský zámek, který byl postaven na konci 17. století, leží na hraniční linii říční nivy. Architekt Jean Baptiste Mathey umístil zámek tak, aby do nivy zasahovala pouze zámecká zahrada. Na svazích Troji se rozkládaly vinice a ovocné sady, které zasahovaly až k řece.

Na přelomu 19. a 20. století byl pro splavnění Vltavy vybudován plavební kanál, který změnil obrys Císařského ostrova. Splavná řeka se stala důležitou pro dopravu i pro průmysl.

Troja a její okolí byly často zasaženy povodněmi. Domy byly uzpůsobeny tak, aby lidé mohli při záplavách bydlet v patrech. Povodně z roku 2002 ukázaly, jak ničivé mohou být záplavy, když celé oblasti, včetně Císařského ostrova, zmizely pod vodou.

Využívání řeky člověkem má dlouhou historii. Abychom mohli s řekou žít v harmonii i dnes, musíme o ni pečovat a vnímat ji jako důležitou součást naší krajiny.



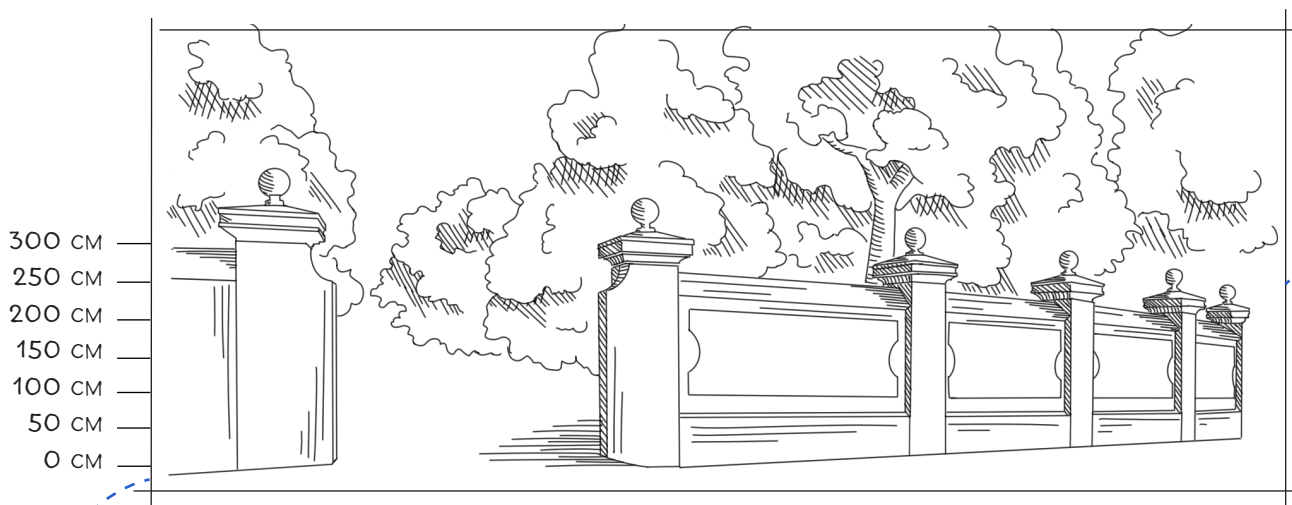
## Povodně

Stavitelé při stavbě zámku dbali na to, aby zámek nezničily povodně. Postavili ho proto na uměle vytvořené terase, aby byl výš. Toto opatření zámek ochránilo dokonce i při velkých povodních v roce 2002, kdy voda zaplavila jenom sklep a zahrady kolem zámku.



Vybarvi, kam sahala povodeň. Na obrázku můžeš vidět metr, který ti pomůže změřit výšku vody.

POVODĚŇ V ROCE 2002  
ZAPLAVILA ZAHRADU ZÁMKU  
DO VÝŠKY \_\_\_\_\_



JIŽNÍ BRÁNA ZÁMKU TROJA



Na obrázku vidíš řeku, kápni do ní kapku vody a natáčeš papír tak, aby voda tekla v korytě.

2



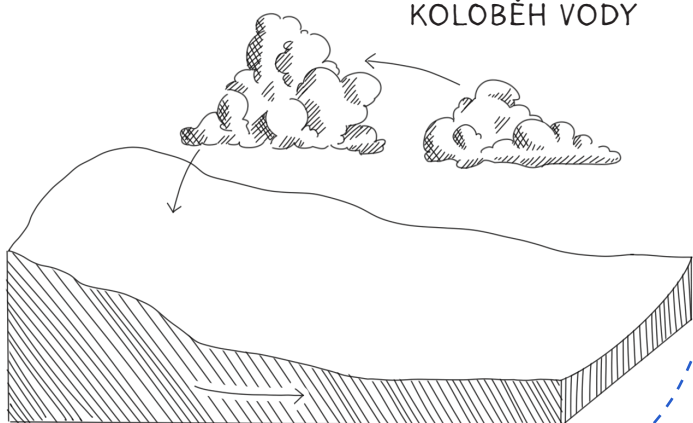
## Kde se bere voda v řece?

Voda ve vodních tocích pochází z tajícího sněhu, deště a vody, která se vsákla do země a na povrch znovu vyvěrá.



Na obrázku vidíš, kde se v přírodě bere voda a co se s ní děje. Dokresli déšť a řeku.

KOLOBĚH VODY



4

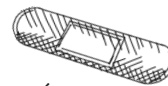


## Čistírna

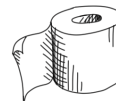
Čistá voda. Podívej se přes řeku. Vidíš budovu na protějším břehu? To je nová čistírna odpadních vod. Teče tam voda i od tebe z domu - ze sprchy, myčky na nádobí nebo záchodu. Podívej se na obrázek a přeškrtni to, co nepatří do záchodu.



TYČINKA DO UŠÍ



NÁPLAST



TOALETNÍ PAPÍR



TAMPON



JÍDLO



HOVÍNKO



PAPÍROVÝ KAPESNÍK



VLHČENÉ UBROUSKY



VLOŽKA



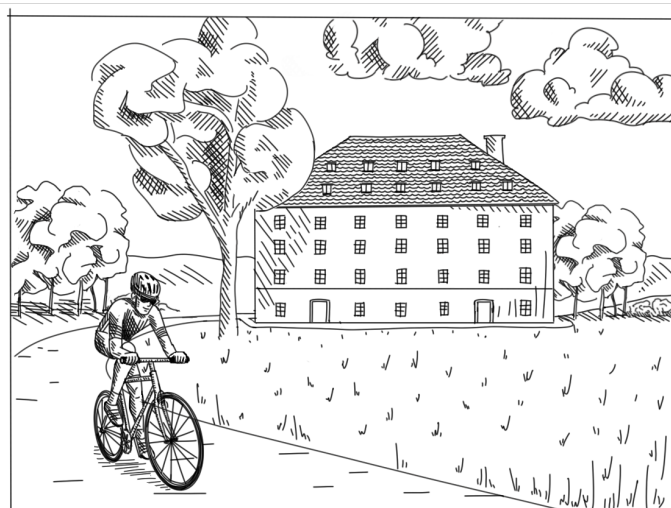
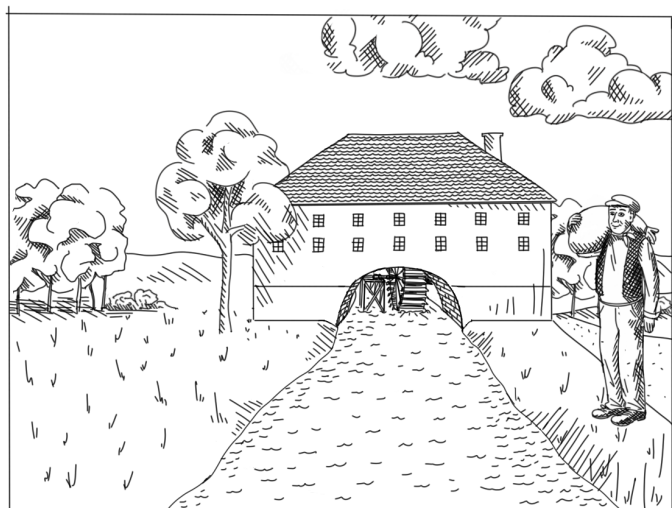
DĚTSKÉ PLENY

3



## Mlýn včera a dnes

Co se změnilo? Tento dům dříve býval mlýnem. Na obrázku vidíš, jak vypadal dříve a jak dnes. Najdi 6 rozdílů.

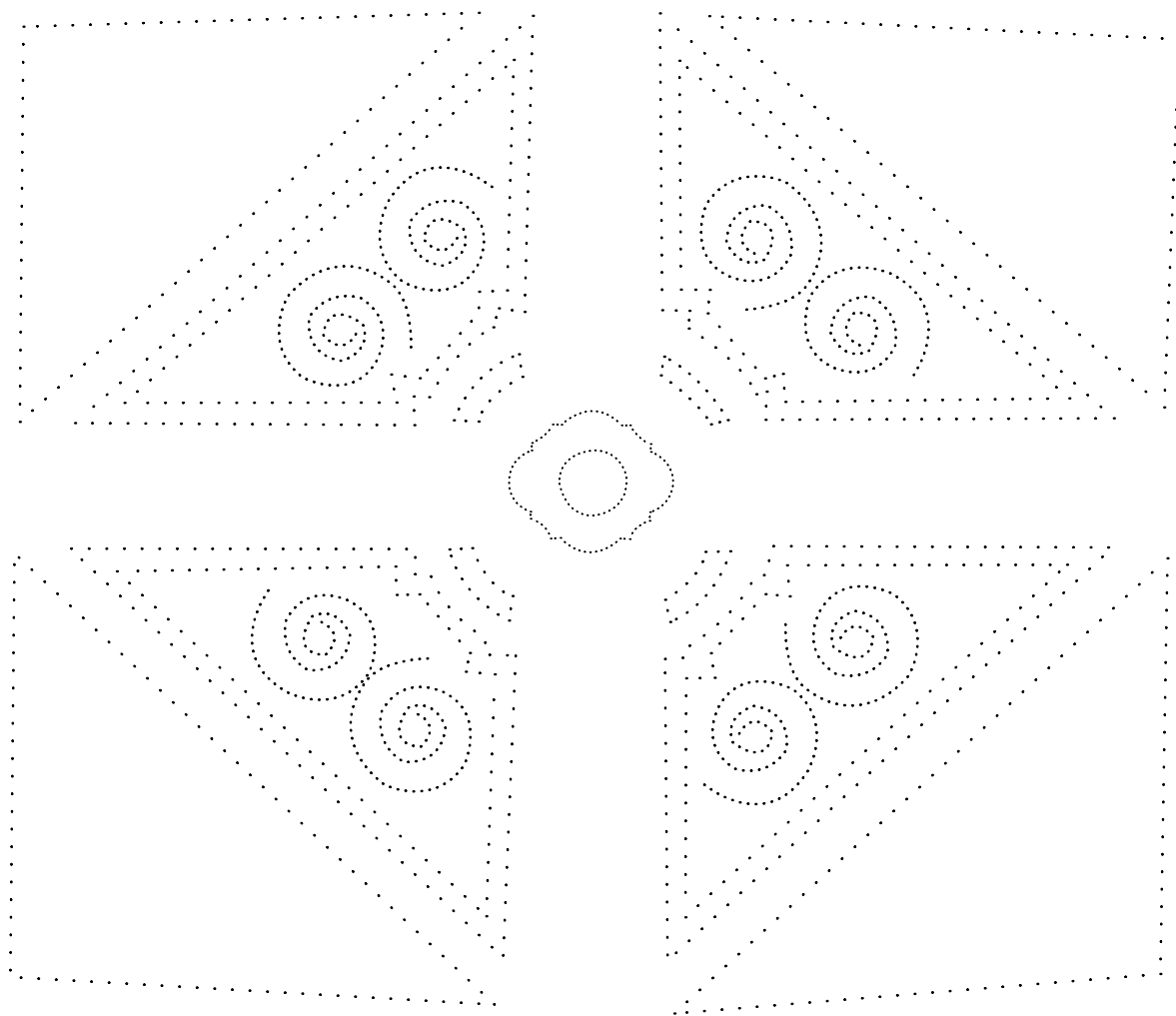


5



## Kompozice vs. divokost

Zahrada i divočina. V prvním rámečku spoj tečky. Jaké tvary a geometrické obrazce vznikly? Možná najdeš podobné v zahradě zámku, do druhého rámečku nakresli divokou přírodu kolem řeky.



OKRASNÁ ZAHRADA X DIVOKÁ PŘÍRODA

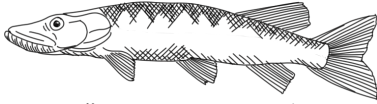
6  

**Jídlo z řeky**

Co nám řeka dává. Zakroužkuj 3 potraviny, které získáváme z řeky.



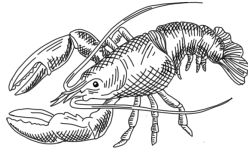
KREVETA



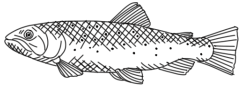
ŠTIKA OBECNÁ



MELOUN VODNÍ



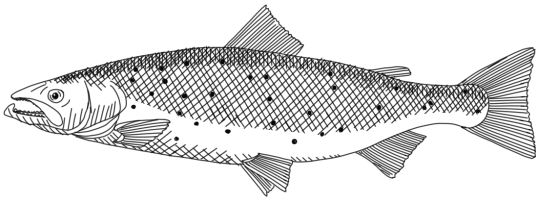
HUMR



PSTRUH OBECNÝ



AVOKÁDO



LOSOS OBECNÝ

7    

**Živly a smysly**

Jak zpívá řeka? Zavři oči a zaposlouchej se. Co slyšíš u řeky? Co cítíš? Co si představuješ? Jak zní a voní řeka, popiš to.

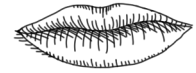


.....  
 .....  
 .....

.....  
 .....  
 .....



.....  
 .....  
 .....



.....  
 .....  
 .....



.....  
 .....  
 .....

Podívej se také, jakým směrem řeka teče. Vyznač směr toku šipkou do mapky.

8  

**Překročení řeky**

Na obrázku na další stránce můžeš vidět, jak lze překročit řeku. Dokážeš vymyslet dalších 8 způsobů, jak se dostat z jednoho břehu na druhý? Zapoj fantazii a napiš nebo rovnou zakresli, jak lze řeku překonat.

1. PĚŠKY PŘES MOST

2. ....  
 3. ....

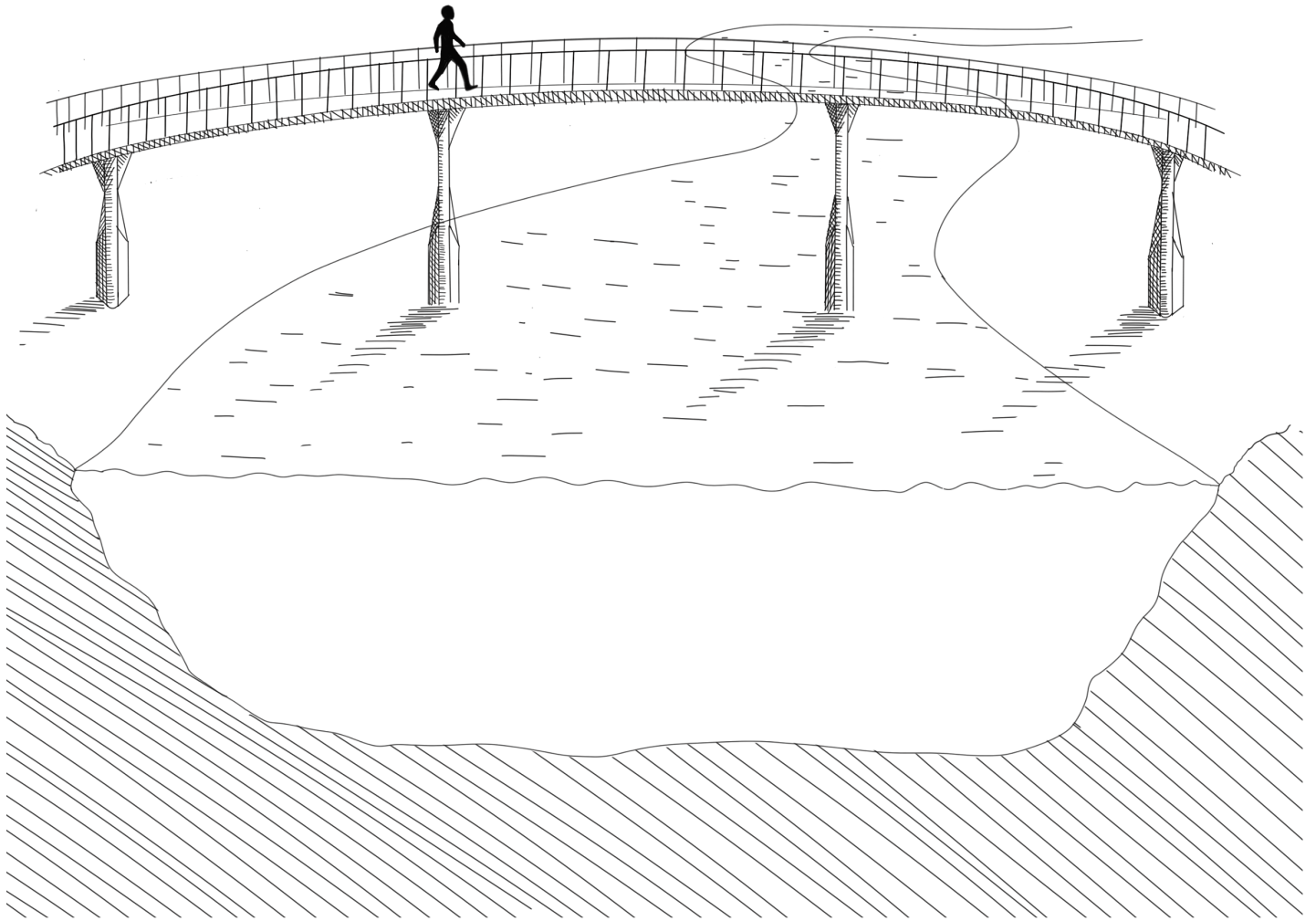
NAD ŘEKOU?

4. ....  
 5. ....  
 6. ....

PO ŘECE?

7. ....  
 8. ....  
 9. ....

POD ŘEKOU?



9



## Labyrint

V zahradě Zámku Troja najdeš obrovský labyrint, o kterém se více dozvíš v druhých edukačních listech zaměřených na barokní zahradu. Najít správnou cestu není jen tak. Najdeš v něm bazénky, které bývaly dříve napuštěné vodou a nešlo jimi projít. Představ si, že je v nich horká láva a ty musíš do středu labyrintu dojít tou správnou a bezpečnou cestou. Když spojíš dvě poloviny plánek na konci obou edukačních listů, objevíš cestu do středu labyrintu. Ale můžeš se o to pokusit i bez této nápovědy.

10



## Cíl!

Jestli se Ti podařilo dojít až do středu labyrintu, tak jsi v cíli naší procházky! Posledním tvým úkolem je najít QR kód, který se nachází někde poblíže stromu (lísky) uprostřed labyrintu. Ten Ti ukáže něco, co z našeho lidského pohledu jen tak vidět nedokážeme...

## Řešení úkolů

**1. Povodeň:** Povodeň v roce 2002 dosahovala na jižní zdi zámku přibližně do výšky 300 cm. **4. Cisterna:** Do záchodu nepatří tyčinka do uší, náplast, tampón, jídlo, vložka, vlněné ubrousky, dětské pleny. **6. Jídlo z řeky:** Z řeky můžeme získat štikou obecnou, pstruha obecného a lososa obecného.